

COME INSTALLARE IL CHIUSINO

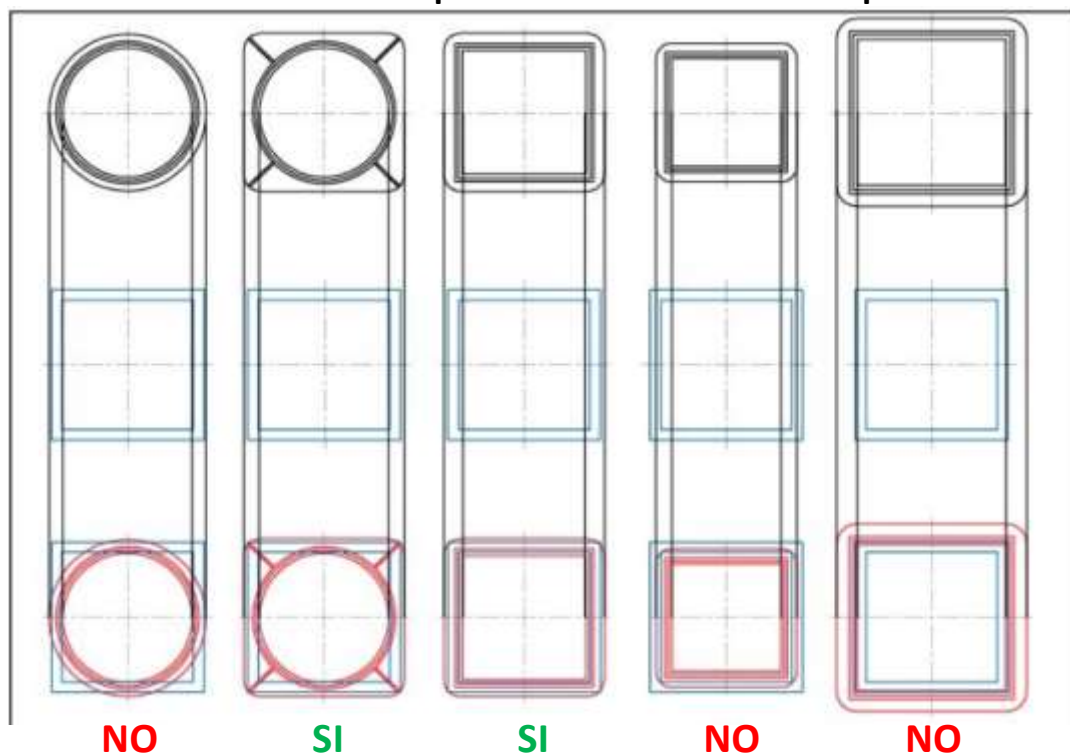
Indicazioni rapide di cui si deve assolutamente tenere conto

Si precisa che per maggiori **indicazioni tecniche** per **come scegliere** e **posare** in opera il chiusino si consiglia di prendere come riferimento la specifica norma **UNI EN 124** e il rapporto tecnico **UNI/TR 11256** o in alternativa per una scelta ed una installazione senza errori, **chiedere indicazioni al proprio fornitore**.

1 Verificare il diametro del passo d'uomo o della scanalatura su cui va montato il telaio. Se necessario, inserire una cassaforma attorno e/o all'interno del passo d'uomo su cui va montata la copertura. Assicurarsi che il telaio non poggi sulla cassaforma quando è nella sua posizione finale.



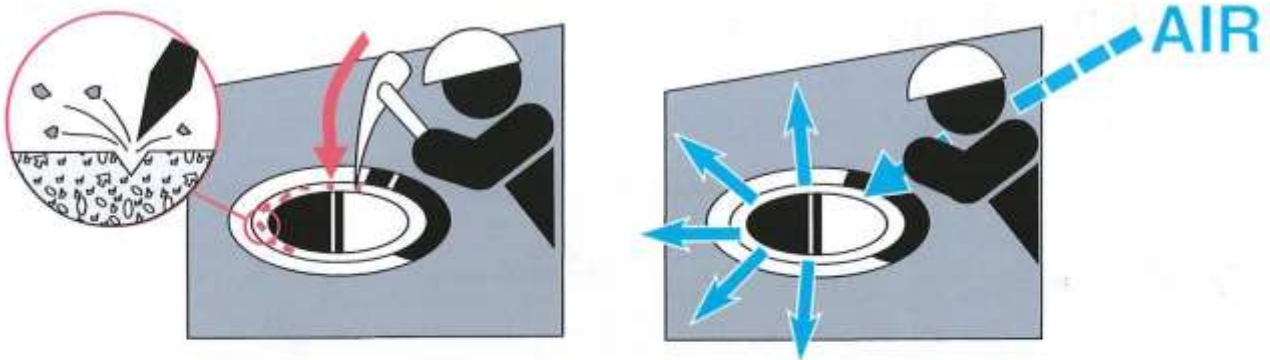
Attenzione alla corrispondenza telaio e testa del pozzetto



COME INSTALLARE IL CHIUSINO

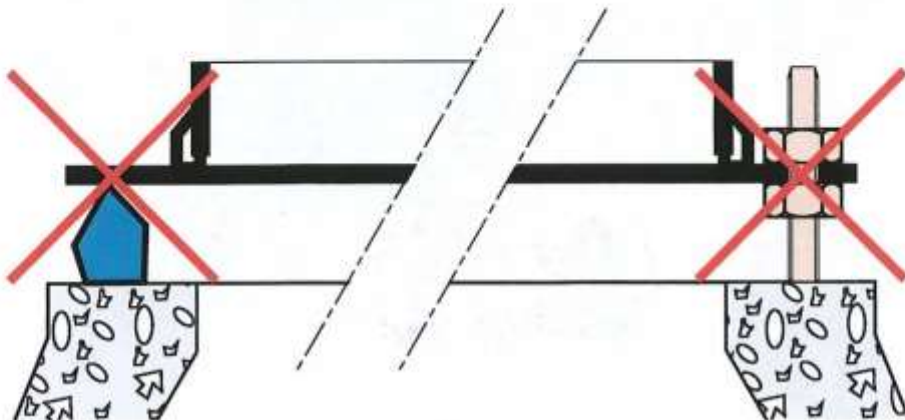
Indicazioni rapide di cui si deve assolutamente tenere conto

2 Controllare le condizioni dell'apertura o della scanalatura del passo d'uomo, rimuovendo eventuali detriti, materiali incoerenti o sporco (olio, grasso, ecc.) sulla testa della cameretta



3 Non utilizzare staffe (di metallo, di legno, di ceramica, ...) o perni filettati per regolare l'altezza del telaio.

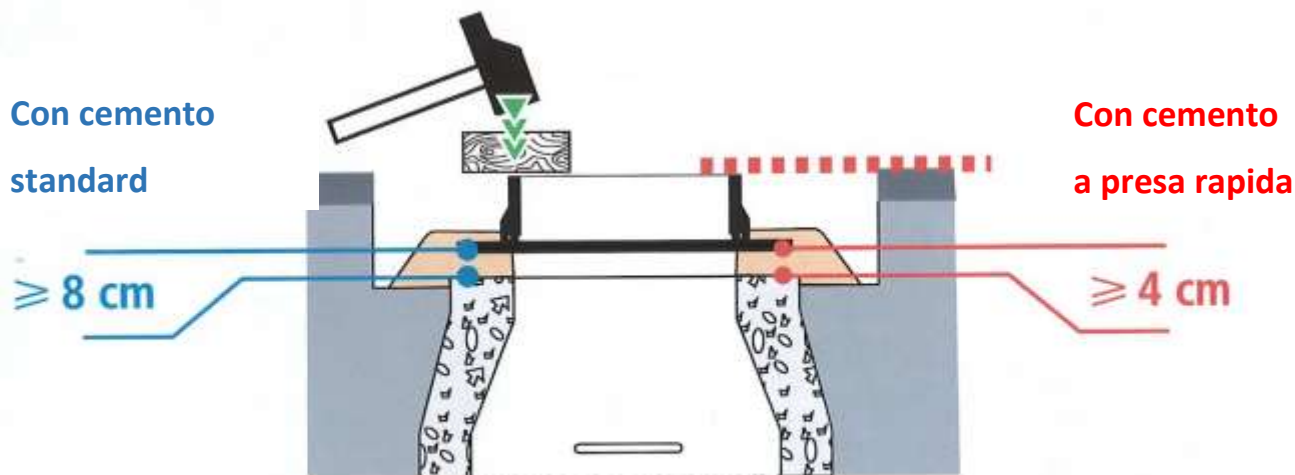
 Il telaio deve essere a contatto solo con il prodotto sigillante/malta cementizia!



COME INSTALLARE IL CHIUSINO

Indicazioni rapide di cui si deve assolutamente tenere conto

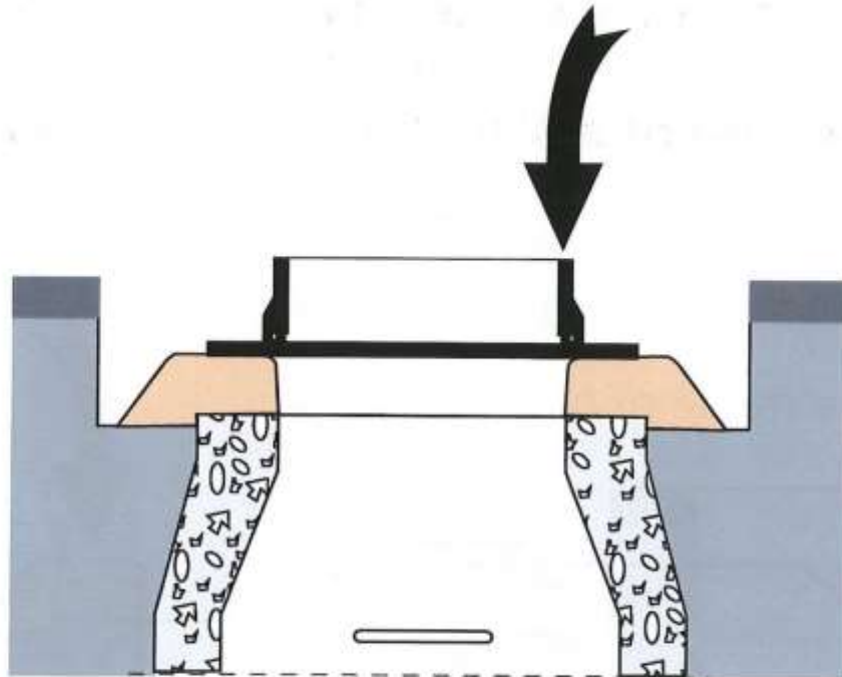
- 4** Stendere uno strato di prodotto sigillante/malta cementizia attorno alla sommità della cameretta.
- Lo spessore minimo consigliato per il rivestimento sotto telaio, una volta posato e livellato, è:
- 4 cm nel caso di impermeabilizzanti tipo “micro-calcestruzzo” a presa rapida,
 - 8 cm nel caso di una sigillatura in cemento
- È fondamentale seguire con molta attenzione



COME INSTALLARE IL CHIUSINO

Indicazioni rapide di cui si deve assolutamente tenere conto

- 5** Appoggiare il telaio direttamente sul prodotto sigillante/malta cementizia



COME INSTALLARE IL CHIUSINO

Indicazioni rapide di cui si deve assolutamente tenere conto

6 Regolare il telaio allo stesso livello del manto stradale di usura.

Questa regolazione deve essere effettuata esercitando una pressione verso il basso sul telaio per garantire che il prodotto sigillante/malta cementizia si diffonda uniformemente sotto il telaio. Se il telaio si trova al di sotto del livello del manto stradale, è necessario tornare al punto 4 e ripetere l'operazione 4.



COME INSTALLARE IL CHIUSINO

Indicazioni rapide di cui si deve assolutamente tenere conto

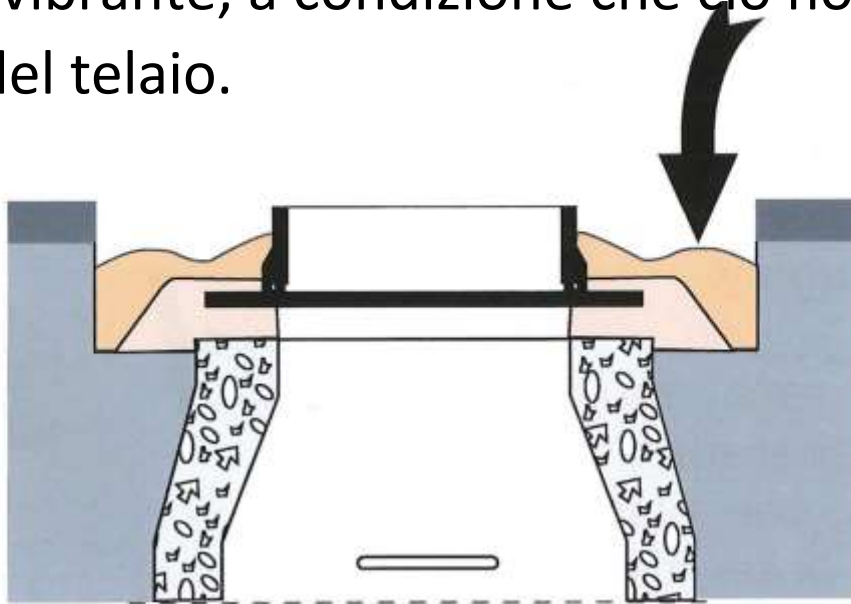
- 7** Verificare che le parti vuote del telaio siano state completamente riempite per un ottimo ancoraggio.



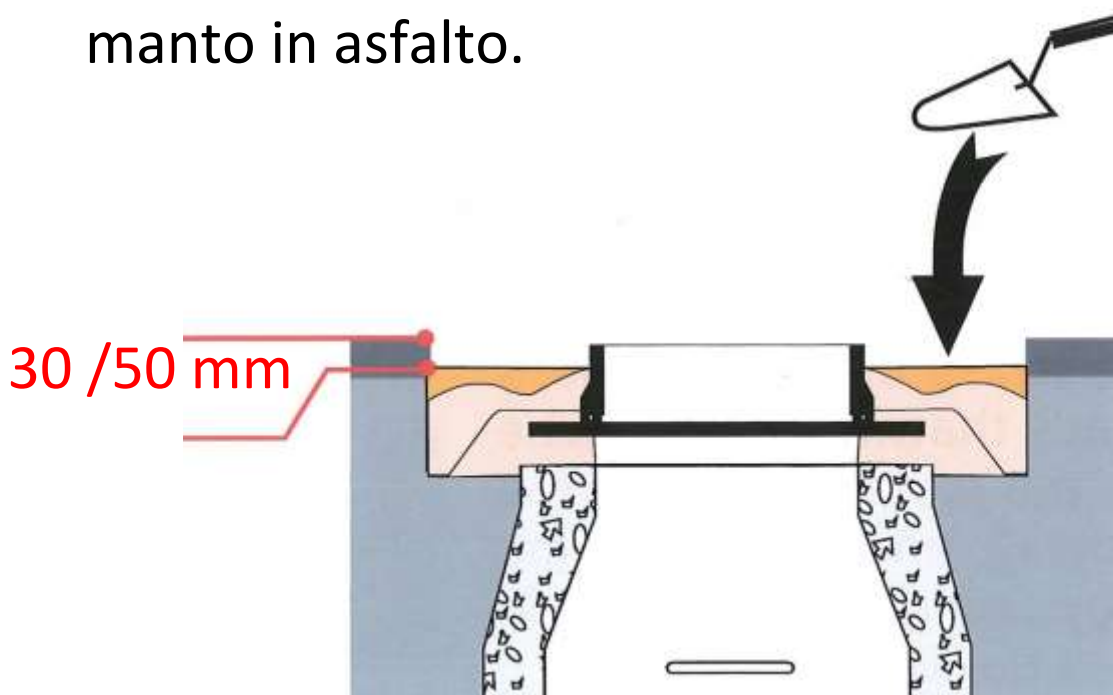
COME INSTALLARE IL CHIUSINO

Indicazioni rapide di cui si deve assolutamente tenere conto

8 Riempire lo scanso con prodotto sigillante/malta cementizia. In questa fase si può scegliere di vibrare il calcestruzzo utilizzando una piastra vibrante, a condizione che ciò non alteri il livello del telaio.



9 Livellare il prodotto con frattazzo o cazzuola lasciando da 3 a 5 cm per la successiva posa del manto in asfalto.



COME INSTALLARE IL CHIUSINO

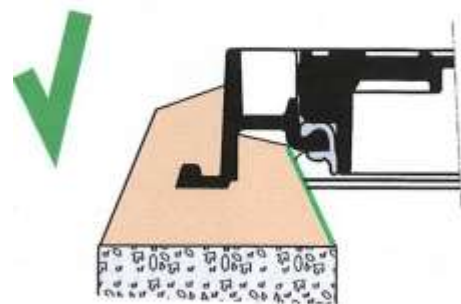
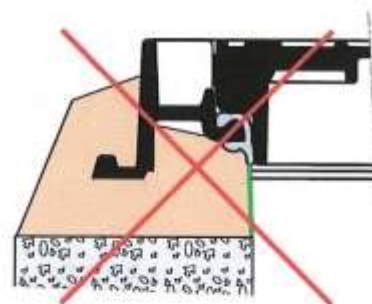
Indicazioni rapide di cui si deve assolutamente tenere conto

NOTA BENE

Dopo l'installazione è indispensabile controllare che il prodotto sigillante / malta cementizia non ostruisca le parti di contatto coperchio telaio.

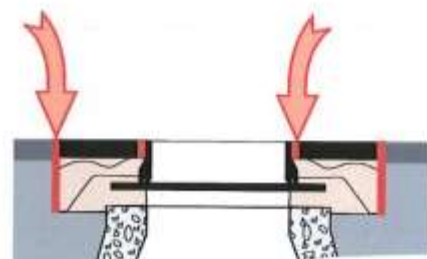
Ripulire tutte le parti che possono avere sollecitazioni, ovvero le cerniere, guarnizioni o altro, gli spazi per le aperture, le zanche che centrano il coperchio nel telaio, barre elastiche, ecc.

Lasciare sempre uno spazio libero sotto la scatola delle cerniere dei chiusini articolati.



CONSIGLIO UTILE

Per garantire la durata della sigillatura, soprattutto in condizioni di gelo e disgelo, si consiglia di eliminare le penetrazioni d'acqua sulle interfacce sigillatura/carreggiata e sigillatura/telaio utilizzando un'emulsione liquida o un giunto flessibile.



COME INSTALLARE IL CHIUSINO

Indicazioni rapide di cui si deve assolutamente tenere conto

RIAPERTURA AL TRAFFICO

Questa operazione deve essere attentamente valutata leggendo bene le specifiche del prodotto sigillante/malta cementizia utilizzato!

APPLICAZIONI e CLASSI

La norma EN 124 introduce la nozione di gruppo e di classi minime in funzione dei luoghi d'installazione dei dispositivi.

Gruppo 1	Gruppo 2	Gruppo 3	Gruppo 4	Gruppo 5	Gruppo 6
CLASSE A15 MINIMO	CLASSE B125 MINIMO	CLASSE C250 MINIMO	CLASSE D400 MINIMO	CLASSE E600 MINIMO	CLASSE F900
Gruppo 1 (minimo classe A15) Portata: 15 kN Luogo d'installazione: Aree utilizzate esclusivamente da pedoni e ciclisti.	Gruppo 2 (minimo classe B125) Portata: 125 kN Luogo d'installazione: Marciapiedi, zone pedonali ed assimilabili, aree di sosta e parcheggi multipiano per automobili.	Gruppo 3 (minimo classe C250) Portata: 250 kN Luogo d'installazione: Zona dei canaletti di scolo lungo i bordi dei marciapiedi che, misurata partendo dal bordo, si estenda per 0,5 m al massimo nella carreggiata e per 0,2 m al massimo sul marciapiede.	Gruppo 4 (minimo classe D400) Portata: 400 kN Luogo d'installazione: Carreggiate di strade (comprese le vie pedonali), banchine transitabili e aree di sosta per tutti i tipi di veicoli stradali.	Gruppo 5 (minimo classe E600) Portata: 600 kN Luogo d'installazione: Aree soggette a forti carichi per asse, per esempio pavimentazioni di porti e aeroporti.	Gruppo 6 (minimo classe F900) Portata: 900 kN Luogo d'installazione: Aree soggette a carichi per asse particolarmente elevati, per esempio pavimentazioni di porti e aeroporti.



Poniamo attenzione sulla classe **D400** la cui scelta di prodotto deve tener conto del tipo di traffico che insiste sulla carreggiata, in questo caso si prendono come riferimento i dati di organismi tecnici europei preposti a sovrintendere le strade, i trasporti e le infrastrutture urbane, i quali hanno definito, con una classificazione, le strade secondo il traffico medio giornaliero, valutando il volume di camion / autocarri (veicoli oltre 3,5 t) che vi transitano.

I Traffico Intenso: Più di 50 camion/autocarri al giorno.	M Traffico Medio / Normale Tra gli 11 ed i 50 camion / autocarri al giorno.	B Traffico Basso / Limitato Tra lo 0 ed i 10 camion / autocarri al giorno.
Chiusino A 	Chiusino B 	Chiusino C 